



DÜNYA'NIN MANYETİK VE COĞRAFİ KUTUPLARININ KONUM DEĞİŞTİRMELERİ

Derleyen: İsmail Hakkı ACAR

(i_acar47@hotmail.com)

Aralık 2025

İçindekiler

Giriş	1
‘Yedinci Dönüş’	1
‘Vernal Devre’	2
Manyetik Kutup Kayması / Sürüklenmesi ve Manyetik Alan	2
Yerküre Katmanları ve Magma	3
Manyetik Alanın Oluşumu	4
Manyetik Kutupların Yer Değiştirmesi / Kayması	4
Manyetik Kutup Tersinmesi	5
Manyetik Alan ve Elektrik İlişkisi	6
Elektro-Manyetik Alan - Işık İlişkisi.....	6
‘Karanlık’	7
Güneş Patlamaları ve ‘Karanlık’	8
Coğrafi Kutbun Devinimi, Yalpalaması ve Salınımı	8
Devinim (Presesyon)	9
<i>Vernal Devre (Bahar Noktası Devri)</i>	9
<i>Tekâmül Süresi ve ‘Vernal Devre’</i>	9
Yalpalama ve Salınım (Nütasyon)	10
Yalpalama / Salınımın Nedenleri	10
<i>Doğal Nedenler</i>	11
<i>İnsan Müdahalesi</i>	12
<i>Göz ardı Edilen Muhtemel Kozmik Nedenler</i>	12
Manyetik Kutup Kayması ile Coğrafi Kutup Yalpalaması Bağlantısı	13
Bitirirken	14

Dünya'nın Manyetik ve Coğrafi Kutuplarının Konum Değişimleri

Derleyen: İsmail Hakkı ACAR
(Yapay Zekâ 'DeepSeek' ve 'Gemini' yardımıyla)

Giriş

Günümüzde Dünyamızın takla atacağı konusu, çokça gündeme gelmekte. Dünya'nın iç çekirdeğindeki hareketliliğin artması ve özellikle de, manyetik kutup hareketliliğinin yüksek değerlere çıkması, jeofizik (yerbilim) ve jeodezi uzmanlarının derin ilgisini çekiyor. Jeofizikçiler Dünyamızın kütleli dağılımını ve iç dinamiklerinin etkisiyle kutupsal hareketleri incelerken, jeodezi uzmanları Dünya'nın şekli, yerçekimi alanı ve dönme hareketleriyle ilgileniyorlar. Günümüzde yaşanan '**Yerküre Değişimleri**', uzmanların, bu olguları daha da yakından izlemelerini gerektiriyor.

Önce bu konuyu neden ele aldığımıza bakalım.

'Yedinci Dönüş'

1975 yılında Aktarılan bir Bilgide, "**dönüş bitmek üzeredir,**" denilmekte. 1980 yılında ise "**dönüşün eşiğindediniz,**" ikazı yapılmış. İlk Aktarımda işaret edilen "**kalan 15 derecelik dönüş,**" ifadesi, sanki Dünyamızın hareketliliği ile ilgili. Bu benim kişisel çıkarımım:

*"Şimdi her şey bir yere belli bir noktaya dönüyor. O '**dönüş**' bitmek üzeredir.
Sade **15 derece var**, dönüşün başladığı yere gelmesi için."*

*"İyi duyunuz, iyi benimseyiniz, iyi uygulayınız. Şimdi siz, '**yedinci dönüş**'ün eşiğindediniz.
Hani bir zaman o da hayatın bir süresini beraber götürdüğü kadınından söz almıştı ya.
Yola çıktıklarında geri dönüp bakılmayacak diye.
Ve o gün, O'nun bir Emriyle gücün bir zerresinin kıyamet kopardığı yerden giderlerken,
söz verdiği hâlde kadın, döndü de geri baktı ya...
'**Yedinci dönüş**'ün bitimine kadar olduğu yerde kaldı, o zamandan bu zamana.
Ve siz, '**yedinci dönüş**'ün eşiğindediniz."*

Özellikle '**dönüş**'ün '**Lût Olayı**' ile bağlantılanması bir tür '**bitiş**'in işareti gibi görünmekte. Kısmi bir felaket olan '**Lût Olayı**'ni kısaca hatırlayalım:

Lût Peygamber'in içinde bulunduğu kavmin erkekleri, kendi ailesi dahil, erkek-kadın herkese tecavüz etmekteydi. Erkekler eşleri dışındakilerle de ilişkiler yaşıyorlardı. Kuran-ı Kerim'e göre; bu sapkınlıklara karşı Yaradan, Lût Peygamberden kavmini uyarmasını istemiş, ancak kavmi, Lût Peygamberi umursamamıştır. Hatta Yaradan uyarı için kavme melekler

göndermiştir. Fayda etmeyince Yaradan, Lût Peygambere ailesiyle birlikte şehirden uzaklaşmasını söylemiştir. Geride kalan tüm kavim helâk olmuştur.

Günümüzde insanlığın durumuna bakınca, insanlığın hak ve adaletten uzaklaştığını, ahlaken çöktüğünü, para ve maddeye taptığını görmekteyim. O nedenle, **'Lut Olayı'** ile birlikte anılan **'Yedinci Dönüş'** vurgulamasını, Dünyamızın **'dönüş'**ü ile bağladım.

'Vernal Devre'

Ayrıca Bilgilerimizde, Dünyamızın **'dönüş'** hareketleri ile ilgili olan bir başka vurgu daha var: **'Vernal Devre'**. İçinde bulunduğumuz **'Vernal Devre'**, **"manyetik kutupların salınması ve boşanması,"** ile sınırlandırılmıştır:

*"OG - Manyetik kutupların dünyada yer değiştirmesinin **'Vernal Devir'** ile ilgisi var mı?
- **'Vernal Devre'**, onun hareketinden, salınmasından ve boşanmasındandır."*

Kaldı ki, varlıkların tekâmül sürelerinin de, **'Vernal Devre'** ile sınırlı olduğu bildirilmektedir:

*"OG - Bütün insanlar, **tekâmül** eden varlıklar, içinde bulunduğumuz 22.000 senelik bir **'Vernal Devre'** boyunca kader birliği mi etmektedirler?
Yoksa bunun dışına çıkılabilir mi?"
- **Bunun dışına çıkılamaz."***

'Vernal Devre', Dünyamızın coğrafi ekseninin hareket etmesi sonucu oluşur. Kaldı ki, **'tekâmül'** konusu da, bizlerin ilgilendiği konuların en başında gelir. Bu iki Aktarıma birlikte yoğunlaşınca, **'Dünya Değişimleri'** konusu öne çıkıyor. Geniş kapsamlı bir başlık olan **'Dünya Değişimleri'** de, bizi **'Kutup Değişimleri'**ne götürüyor.

Dünyamızın iki farklı eksenini vardır: (1) Manyetik Eksen ve (2) Coğrafi Eksen. Çalışmalarda, ağırlıklı olarak kuzey kutuplar ele alınsa da, bu iki eksenin Kuzey ve Güney Manyetik Kutupları ile Kuzey ve Güney Coğrafi Kutupları ayrı ayrı incelenir. Bu yazı kapsamında Coğrafi Kutupların hareketlerini ve etkilerini ayrıca inceleyeceğiz.

Kuzey ve Güney Manyetik Kutuplarının konumları, Kuzey ve Güney Coğrafi Kutuplarından tamamen farklıdır, farklı türde hareketler yaparlar: (1) Manyetik Kutup hızla **'Kayarken' / 'Sürüklenirken'**, (2) Coğrafi Kutup küçük küçük **'Devinmekte'**, **'Salınmakta'** ve **'Yalpalamakta'**dır.

Ayrı ayrı dışa vurumları olsa da, bilim insanları, "büyük bir değişim içinde olan Dünya dinamikleri, hem manyetik kutupların yer değiştirmesine, hem de kütle dağılımının değişmesi ile coğrafi kutupların kaymasına yol açabiliyor" şeklinde günümüzdeki durumu yorumluyorlar. Özetle, "Dünya dinamikleri kutupları etkiliyor".

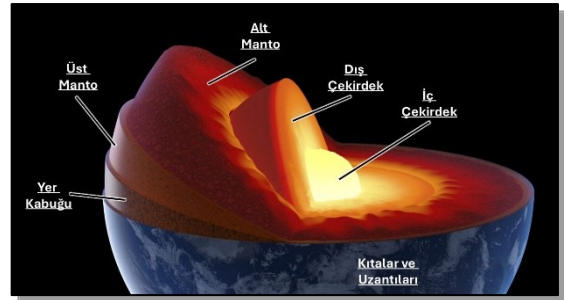
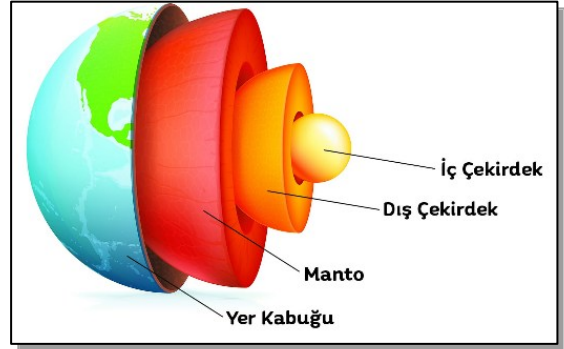
Manyetik Kutup Kayması / Sürüklenmesi ve Manyetik Alan

Önce, Dünyanın manyetik alanına ve manyetik kutupların yer değiştirmesi konusuna eğileceğiz. Yazı içinde konu olacağı için, Dünyamızın iç yapısına, içindeki katmanlara bir bakalım.

Yerküre Katmanları ve Magma

Bilimsel çalışmalar, Yerkürenin dört ana katmandan oluştuğunu gösterir: (1) Yer Kabuğu, (2) Manto, (3) Sıvı Dış Çekirdek, (4) Katı İç Çekirdek.

Yer kabuğu ile mantonun üst kısmından oluşan '**Litosfer**' (*taşküre*) tabakası, sert ve kırılabilir kabuğu meydana getirir. Bu grup yavaş, ama sürekli hareket eden devasa levhalara bölünmüştür. Mantonun alt parçası olan '**Astenosfer**', zayıf, yumuşak bir katmandır. Çekirdekten gelen yüksek enerji ile ısınan bu eriyik tabaka, taşküre için sürünmesi düşük bir zemin oluşturur ve levhalar bu tabakanın üstünde kayarak hareket ederler. Bu kaymadan / sürüklenmeden manyetik kutuplar da nasibini alır. Bu jeolojik süreç, Dünya'yı yaşanabilir kılan, depremleri, volkanları ve dağ oluşumlarını ortaya çıkartır.



Litosfer üzerinde yer alan kıtalara hareketliliği sağlayan, manto içindeki '**konveksiyon akımlarıdır**'. '**Konveksiyon**', ısınan sıvı veya gaz akışkanların yükseldiği, soğuyanların ise battığı doğal bir dolaşım sürecidir. Buna "**akım**" denmesinin nedeni, bu hareketin sürekli ve döngüsel bir akış oluşturmasıdır. Konveksiyon akımını tencerede ısınan suya benzetebiliriz. Tencereyi ocağa koyduğunuzda, tencerenin dibindeki su ilk önce ısınır, ısınan su genişler ve yukarı yükselir. Yukarı çıkan su, yüzeyde havayla temas ederek soğur, büzülür ve ağırlaşır; tekrar aşağıya iner. Bu döngüsel akış, tipik bir konveksiyon akımıdır. Benzer bir olgu, çekirdeğin verdiği enerji ile Yerkürenin mantosunda da oluşur. Mantonun ısınmasını sağlayan enerjinin büyük kısmı, çekirdekteki radyoaktif bozunma ve gezegenin soğumasından kaynaklanır. Bu durum, mantodaki konveksiyonu tetikler.

Çekirdeği iki katman olarak ele alabiliriz: (1) Dünya'nın manyetik alanını oluşturan, elektrik iletkenliği yüksek, erimiş demir-nikel alaşımından oluşan, sürekli hareket halindeki akışkan katman '**Sıvı Dış Çekirdek**' ve (2) Aşırı yüksek basınç altında, sıcaklığa rağmen katı halde kalan, gene demir-nikelden oluşan, Dünya'nın merkezindeki yüksek yoğunluklu '**Katı İç Çekirdek**'.

Gene Yerkürenin içinde yer alan, ancak katman sınıflandırılmasının dışında kalan, sık sık gündeme gelen '**magma**' oluşumu vardır. '**Magma**', bir katman değil, "**Dünyanın üst mantosunun özel bölgelerinde**" ortaya çıkan eriyik malzemedir. Magmanın en çok oluştuğu yer, litosferin (*yani taşkürenin*) hemen altındaki astenosfer katmanının içidir. Burası üst mantonun sıcak, baskı altında ve kısmen eriyik haldeki kısmıdır. Magma, katı kayaların sadece aşırı derecede ısınması ile değil, aynı zamanda üzerindeki '**basıncın düşmesi**' ve/veya '**su gibi uçucu bileşenlerle temas etmesi**' sonucu mantonun özel koşullara sahip bölgelerinde oluşur. Oluştuktan sonra, daha hafif olduğu için yukarı doğru yükselir ve yer kabuğu içindeki magma odalarına dolar. Oradan da volkanlar vasıtasıyla yüzeye '**lav**' olarak çıkar.

Manyetik Alanın Oluşumu

'**Katı İç Çekirdek**', 5.700 derece sıcaklıkta olmasına rağmen, devasa çekim kuvveti nedeniyle katı halde kalır. Bunu saran, yaklaşık 2.000 km kalınlığındaki demir ve nikelten oluşan, '**Sıvı Dış Çekirdek**' tabakası ise akışkandır. Bu eriyik demirin hareketi, elektrik akımını, dolayısıyla manyetik alanı yaratır.

Dünya'nın manyetik alanı, aşırı sıcak, elektrik iletkenliği yüksek metal sıvının dış çekirdekte devasa konveksiyon akımları başlatması ile ortaya çıkar. Ancak bu ısı enerjisi tek başına manyetik alanı yaratamaz. Manyetik alan, bu enerjinin, Dünya'nın dönüşünün de yardımıyla, bir '**dinamo**' gibi çalışması sonucu oluşur. Özetle Dünyamızın yapısı ve hareketleri, elektrik üreten bir dinamo gibidir: bir "**jeo-dinamo**".

Dünya bir jeo-dinamo olduğuna göre, şöyle bir benzetim yapabiliriz: Dünyanın '**Sıvı Dış Çekirdeği**' bu dinamonun hareketli '**rotor**'u, nispeten sabit olan '**Katı İç Çekirdek**' ile '**Manto**'da '**stator**' gibi davranarak elektrik üretirler. Böylece '**elektro-manyetik alan**' ortaya çıkar.

Manyetik alan, Dünyadaki yaşam için hayati önem taşır. Güneş'ten ve uzaydan gelen zararlı kozmik ışınlarla ve yüksek enerji yüklü parçacıklara karşı radyasyonu filtreleyerek canlıları korur, Güneş rüzgarını saptırarak Dünya'nın atmosferinin uzaya süpürülmesini engelleyerek hayati bir kalkan görevi yapar.

Manyetik Kutupların Yer Değiştirmesi / Kayması

Manyetik Kutupların konumları sabit değildir, hareket halindedirler. Kuzey Manyetik Kutbu 1831 yılında tespit edildiğinde, Kanada sınırları içindeydi. O yıldan itibaren yaklaşık 2.300 km Sibiryaya doğru sürüklendi. Sürüklenme hızı 1995'te yılda yaklaşık 15 km iken, günümüzde, yılda yaklaşık 55 km hıza yükselmiştir.

Güney Manyetik Kutbu ise, Doğu Antarktika açıklarında Güney Okyanusu'nda yer alıyor. Güney Manyetik Kutbu yılda yaklaşık 10-15 km hızla kuzeybatıya doğru hareket halinde ve Güney Coğrafi Kutbu'ndan yaklaşık 2.860 km uzakta. Dikkat çekici husus ise, Kuzey Manyetik Kutbu'nun, Güney Manyetik Kutbu'ndan dört-beş kat daha hızlı yer değiştirmesidir.

Dünya'nın manyetik alanını, dış çekirdekteki sıvı demirin yaydığı enerjinin yarattığını söylemiştik. Kutupların kaymasına, kaymanın hız kazanmasına, çekirdekte yükselen enerji nedeniyle artan sıvılaşmanın ve **iç çekirdeğin yer değiştirmesinin** neden olduğu kabul edilmektedir. Günümüzde artan deprem ve volkan hareketliliği bu yaklaşımı güçlendirmektedir. Kaldı ki, Bilgilerimizdeki şu Aktarım, Dünya'nın iç enerjisinin etkisine işaret etmektedir:

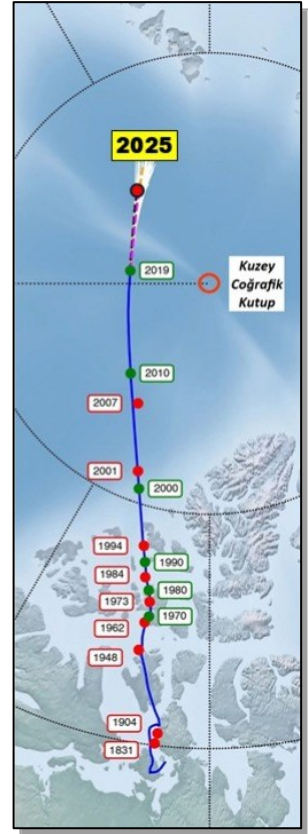
*"Üzerinde Rahatça Dolaştığınız aynı yöne dönüyorsa diğerleriyle ve bazen sular yükseliyor ve bazen sular alçalıyorsa, bilmediğiniz, diğerlerinden farklı yer değiştirdikçe, **Üzerinde Rahatça Dolaştığınızın içinde yananın bulunduğu yere göre aldığı haldendir şüphesiz.**"*

Kuzey Manyetik Kutbu, 1975 Yılında Kanada'nın kuzeyinde, Boothia Yarımadası civarında 76,5° Kuzey enlemi ile 100,0° Batı boylamındaydı. Günümüzde ise, Arktik Okyanusu'nu geçerek Rusya kıyılarına yaklaşmış durumda: 86,3° Kuzey ve 160,5° Doğu konumunda.

1990 Yılı sonrası, Kuzey Manyetik Kutbu'nun yer değişiminin hızlandığı, daha yüksek ivme kazanarak kaydığı saptanmıştır. 1975-2025 yılları arasında Kuzey Manyetik Kutbu'nun 13,4 derece kaydığı hesaplanmıştır:

- 1975–1990 arası, yılda yaklaşık 2,0 derece,
- 1990–2000 arası, yılda yaklaşık 2,5 derece,
- 2000–2010 arası, yılda yaklaşık 3,0 derece,
- 2010–2020 arası, yılda yaklaşık 3,0 derece,
- 2020–2025 arası, yılda yaklaşık 2,9 derece.

Toplam olarak baktığımızda, Kuzey Manyetik Kutbu'nun, 1975–2025 yılları arasında yaklaşık 13,4 derece kaydığı görmekteyiz. Eğer 1975 yılında yapılan Aktarımda kastedilen **“15 derece”**, Kuzey Manyetik Kutbu ile alakalı ise, **“yedinci dönüştün bitmesine”** sadece 1,6 derece (=15,0°-13,4°) kaldığını söyleyebiliriz. Kaldı ki, Kuzey Manyetik Kutbu, 5-yıllık bir dönemde yaklaşık 3,0 derece kaymaktadır.

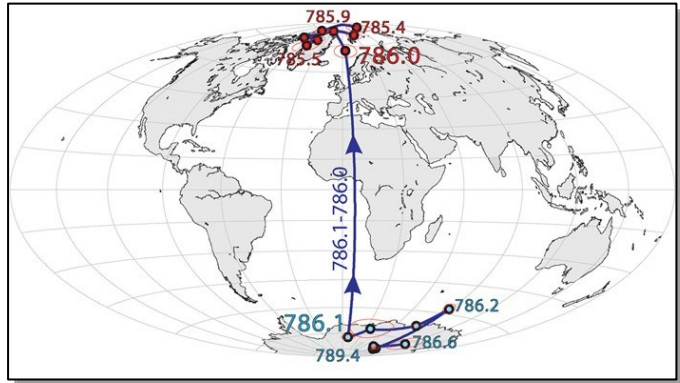


“Şimdi her şey bir yere belli bir noktaya dönüyor. O dönüş bitmek üzeredir. Sade 15 derece var, dönüştün başladığı yere gelmesi için.”

Manyetik Kutup Tersinmesi

‘Kutup Taklası’ olarak anılan olgu, Dünya'nın Kuzey ve Güney Manyetik Kutuplarının zaman içinde yer değiştirmesi olayına verilen addır. Bu olgu, bilim çevrelerince **“Manyetik Kutup Tersinmesi”** olarak bilinir. Kutup değişimi, manyetik kutupların tamamen yer değiştirdiği, Kuzey Manyetik Kutbu'nun Güney Manyetik Kutbu'na dönüştüğü ve bunun tersinin gerçekleştiği durumdur. Yani pusulaların kuzey yerine güneyi gösterdiği durum.

Kutup değişiminin ardındaki neden henüz tam olarak anlaşılamamıştır, ancak mevcut modeller, Dünya'nın dış çekirdeğindeki karmaşık manyetik dalgalanmalardan kaynaklandığını göstermektedir.



Jeolojik araştırmalar, binlerce yıl süren dönemler sonunda, manyetik kutup kaymalarının olduğunu ortaya koymaktadır. Jeologlar, geçmiş dönemlerde bir **‘Kuzey-Güney Kutup Tersinmesi’**nin, MÖ 786.100 ile MÖ 786.000 yılları arasında, 100 yıl gibi çok kısa bir süre içinde gerçekleştiğini saptamışlardır.¹

¹ <https://www.gercekbilim.com/dunyanin-kutuplarinin-degismesine-100-yildan-az-kaldi/>

Günümüzde bu olguya işaret sayılabilecek ölçekte olaylar yaşanmaktadır: Dünyamızın manyetik alanının yoğunluğunun öngörülenden 10 kat daha hızlı azaldığını araştırmalar göstermektedir. Günümüzde havaalanlarının kuzey istikametine göre verilen pist numaraları her beş yılda bir değişmektedir. Bizler fark etmesek de, manyetik alana bağlı olarak işlev gören navigasyon sistemlerinde düzeltmeler yapılmaktadır.

Böyle bir kutup tersinmesi gerçekleştiğinde elektrik alanlarının ve/veya şebekelerinin çökmesi, elektrik alanlarının değişmesi söz konusu olabilecek, **“karanlık”** gelecektir. Daha da kötüsü manyetik alan kararsızlığı olduğunda, dünyanın manyetik alanı bizi radyasyondan korumayacağından, bazı bilim insanlarının kanser oranlarının artabileceği öne sürülmektedir. Ama maalesef arttığı gözlenmektedir.

Manyetik Alan ve Elektrik İlişkisi

‘Elektrik ve manyetik alan’ ayrı olgular olarak gözükse de, tek bir fiziksel olgunun iki yüzüdür. Birbirlerini yaratırlar ve değişimleri birbirine bağlıdır.

Bir kablodan **‘elektrik akımı’** geçirildiğinde, telin etrafında **‘manyetik alan’** yaratılmış olur. Değişen bir **‘manyetik alan’**ın içine kapalı bir devre sokulduğunda da, **‘elektrik akımı’** oluşur. Şöyle ki, Dünya'nın **‘manyetik alan’**ı, sıvı dış çekirdekteki elektrik akımlarının hareketinden ortaya çıkar; bisiklet dinamosu da, dönen mıknatısın **‘manyetik alan’** değişimiyle **‘elektrik’** üretir. Özetle **“hareketli elektrik akımı manyetik alanı, değişen manyetik alan ise elektrik üretir”**. Bu döngü, radyo, ışık, X-ışını gibi elektromanyetik dalgaların temelidir. Bu dalgaların en önemli özelliği, yayılmak için hava, su gibi maddeye ihtiyaç duymamasıdır, boşlukta bile hareket edebilmesidir.

Elektrik ve manyetik alan, tavuk-yumurta gibi birbirini besleyen iki olgudur. Elektromanyetik alan, doğanın temel kuvvetlerinden biridir. Özellikle **ışığın elektromanyetik dalga** olduğunun keşfedilmesi, bu birleştirmede kilit nokta olmuştur.

Elektro-Manyetik Alan - Işık İlişkisi

Elektromanyetik alan ile ışık arasındaki bağlantı, fiziğin en büyüleyici keşiflerinden biridir. **‘Işık’**, elektromanyetik dalganın gözle görülebilen, dar bir frekans bandından başka bir şey değildir.

Elektromanyetik dalgalar, **‘dalga boylarına’** ve **‘frekanslarına’** göre devasa bir çeşitlilik gösterir. Bu çeşitliliğin tamamına **‘Elektromanyetik Spektrum’** denir. **“Işık”** dediğimiz şey, bu devasa spektrumda çok dar bir aralıkta bulunan ve gözlerimizin algılayabildiği banda verilen isimdir. Gökkuşağında gördüğümüz yedi renk, bu görebildiğimiz bant içindeki farklı dalga boylarıdır.

*“Sizin için öyle biliniz ki, ışık doludur her gününüz, yedi renkten varedilmiş.
Sizin için öyle biliniz, hayır doludur her geceniz,
şimdi bilmediğiniz, şimdi görmediğiniz yedi renkten varedilmiş.”*

Ancak, Bilgilerimizde şöyle aktarım olduğunu da göz ardı etmeyelim:

*“Hani size öğreteceğimiz ışık, size öğreteceğimiz enerji,
şimdi bilinenden, bulunandan başkadır şüphesiz.”*

Radyo, mikrodalga, kızılötesi, morötesi, X, gama ışınları gibi dalgalar, bu elektromanyetik çeşitliliğin (*spektrumun*) diğer bileşenleridir. Ancak bizler, bu çeşitlilik içinde sadece yedi renkten oluşan bandı algılayabilmekteyiz. Gözümüzle göremediğimiz diğer elektromanyetik dalgalar, aslında etrafımızı sarmış durumdadır.

Elektromanyetik spektrumu, 88 tuşlu bir piyano olarak düşünebiliriz. Bu piyanonun tüm tuşları farklı sesler (*titreşimler*) çıkarır. **‘Işık’**, bu 88 tuşun sadece birkaç tanesine, insan kulağının duyabildiği birkaç notaya karşılık gelir. Diğer tuşlarda ise, radyo dalgaları, X-ışınları vb. bulunur, ama biz onları algılayamayız.

Sonuç olarak, **‘mum ışığı’** ile **‘radyo istasyonu yayını’** aynı temel olgunun, farklı frekanslardaki tezahürleridir.

‘Karanlık’

Dünyanın sıvı çekirdeğindeki enerji yüklü parçacıkların **hem elektrik akımı, hem de manyetik alan** oluşturması, bu iki olgunun ayrılmazlığını gösterir. Doğada **"sadece elektrik alanı"** veya **"sadece manyetik alan"** olamaz, bunlar tek bir **"elektromanyetik alan"**ın, farklı yüzleridir.

Bu durumda şu suali sorabiliriz: “Sabit yapı görevi gören katı iç çekirdek ve manto içindeki hareketli sıvı dış çekirdek yavaşlar, hatta bir süreliğine durursa manyetik alan gibi elektrik alanı da çöker mi? Yani, karanlığa mı bürünürüz?” Cevap maalesef “Evet.”

Bilgilerimizde yer alan **“karanlık”** vurgulamalarına bakalım:

*“Çünkü gelecekte insanı bilmediğiniz **karanlıklar** bekliyor. Siz karanlıkta göz açmayı öğrenirseniz, onları alabildiğiniz serin yerde karanlığa alıştırırsınız.”*

*“Zaman bitecek... **Sabahlar gecelere bağlanmayacak günün sonunda**, gönüller gönülleri bir gün tanımayacağından... .. Her şey yer değiştirecek... Yedi renk bozulup süzülecek, etraf **kararacak**, gözler gözleri bir gün hayırla görmeyeceğinden...”*

*“**Karanlığın sükun etmesi yakındır ya... Hani o, vaktin biteceği zamandır ya... Hani o, çığlığın çıkacağı andır ya.**”*

*“Etrafınıza dikkatli gözlerle bakınız. Gerçeklerin size güldüğünü göreceksiniz. Bir şey var ki, onu mutlaka bulmalısınız. Elbet **bir gün her yer kararacak**. İşte o zaman ne yapacaksınız? Bunun için ne buldunuz?”*

“Onların, hani o kınayanların gözü önünde bir gün sönecek, şimdi her yanı dolduran, şimdi her şeye sizin bildiğiniz bir gerçeği, gerçekten veren aydınlık.”

*“**Karanlık geliyor. Siz o günde ve o karanlıkta ne yapacağınızı, henüz konuşmadınız. Anlaşıyor ki siz, bu işi kavramadınız.**”*

Kutup Değişimlerinin elektrik üretiminin durmasının, **“karanlığın gelmesinin”** ana nedeni olacağını söyleyebiliriz. Bilim insanları bu değişimin ne zaman gerçekleşeceğini kesin olarak söyleyemese de, kutup hareketlerini yakından takip ediyorlar. Bilgilerimiz ve bazı ruhsal kaynaklar bunun yakın olduğunu aktarırken, bu taklanın üç ile altı gün süreceğini ileri süren

kanallar da var. Ancak görüyoruz ki, Dünyamızın içinde önemli bir faaliyet sürüyor. İçindeki ağırlıklar depremler ve volkan püskürmeleri ile dışarı çıkmaya başladı bile:

"Ve siz yine biliyorsunuz ve her sabah tekrar ediyorsunuz, etmelisiniz emir öyledir, o [Dünya-İHA] içindeki bütün ağırlıklarını çıkaracaktır. Çünkü, onun içindeki bütün ağırlıklar geldiği yere dönmeye mecburdur."

Güneş Patlamaları ve 'Karanlık'

'Karanlık' olayına, Güneş'teki patlamaların yarattığı 'Koronal Kütle Atımı'nın (Coronal Mass Ejection) da neden olabildiğini söyleyebiliriz.

1859 yılında yaşanan ve 'Carrington Olayı' olarak bilinen Güneş kaynaklı manyetik fırtına, bu etkinin anlaşılmasına neden olan olaydır. Güneşteki patlama sonucu Dünya yönünde salınan Güneş alevi, yani koronal kütle atımı, Dünya'nın manyetosferine çarpmış ve Dünya'nın manyetik alanıyla etkileşime giren 'şok dalgası' / 'manyetik alan bulutu' Dünya'nın manyetosferinde geçici rahatsızlık yaratmıştır. Avrupa ve Kuzey Amerika'daki telgraf sistemleri arızalanmış, telgraf direklerinden kıvılcımlar çıkmış, bazı telgraf operatörleri elektrik akımına çarpılmıştır.

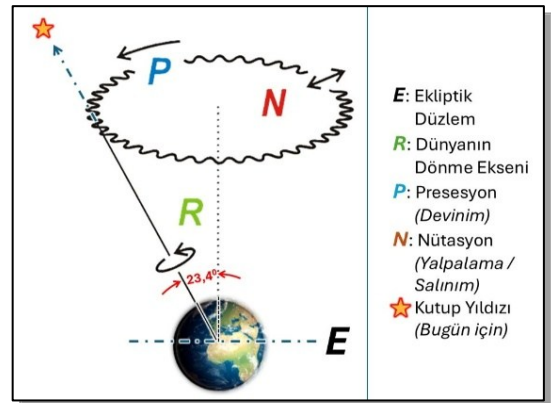
1921, 1938, 1941, 1958, 1959 ve 1960'taki daha az güçlü Güneş Fırtınalarının geniş çaplı radyo kesintilerine neden olduğu saptanmıştır. Mart 1989'da oluşan jeomanyetik fırtına ise, Kanada'nın Quebec Eyaletinde geniş çaplı elektrik kesintilerine neden olmuştur.

Günümüzde ağırlıklı olarak elektriğe bağımlı hâle gelen yaşamımızda, Güneşimizin saldırdığı koronal kütle atımının Dünyamıza çarpması halinde, elektrik altyapısı (şebeke ve trafolar), haberleşme sistemleri çökebilecektir. Uzmanlara göre, böyle bir çöküşte elektriğin yeniden sağlanması aylar sürebilecektir. Dünya yörüngesinde dolaşan uydu ve uzay istasyonlarının devre dışı kalması, hatta içlerinde bulunan astronotların ölümle yüz yüze kalabilmeleri söz konusudur.

Güneş hala parlarsa bile asıl sorun, elektrik temin eden altyapının yeniden çalışır hale getirilip, elektrik enerjisini yeniden sağlanmaya başlayacağı zamana kadar geçen 'karanlık dönem' süresidir. Tek bir büyük, hasarlı transformatörün değiştirilmesi, sınırlı yedek envantere sahip özel, özel yapım ekipmanlar olduğundan aylar sürebilecektir.

Coğrafi Kutbun Devinimi, Yalpalaması ve Salınımı

Dünyamız kendi coğrafi eksenini etrafında döndükçe gece-gündüzün olduğunu hepimiz biliriz. Bu eksen Evren'de sabit değildir. Büyük ve küçük ölçekli, uzun ve kısa süreli olarak, başka hareketler de yapar. Bu hareketlerin en bilineni, uzun sürede gerçekleşen 'presesyon' olarak da adlandırılan 'devinim'dir. Daha az bilineni ise, küçük ölçekli 'yalpalama' ve 'salınım' hareketidir ki, bu ikili birlikte 'nütasyon' olarak adlandırılır.

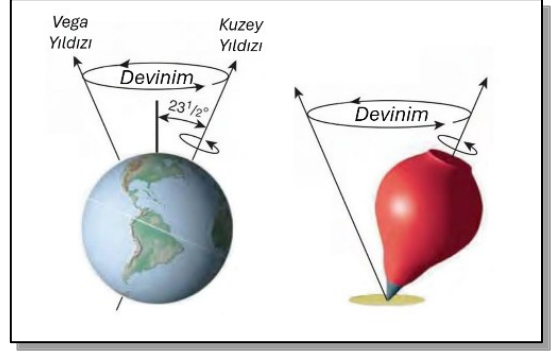


Devinim (Presesyon)

'**Devinim**' dönen bir topacın ekseninin, geniş bir daire çizerek yaptığı harekettir. Dünya bu '**döngü**'yü / bu '**devinim**'i yaklaşık 26.000 yılda tamamlar. '**Devinim**'in bizler için önemi, '**Vernal Dönemi**' / '**Vernal Devre**'yi oluşturmasıdır.

Vernal Devre (Bahar Noktası Devri)

'**Vernal Ekinoks**' veya '**Bahar Noktası**', Güneş'in görünür yıllık yolculuğunda güney yarımküreden kuzey yarımküreye geçtiği, yani Güneş'in tam doğudan doğduğu, gece-gündüz eşitliğinin yaşandığı gündür. Bizlerin "**21 Mart**" olarak kabul ettiği o gün; havaların ısınmaya, karların erimeye, ağaçların çiçeklenmeye, toprağın yeşermeye, göçmen kuşların yuvalarına dönmeye başladığı dönemin başlangıcıdır. Bu nedenle "**21 Mart**" bütün varlıklar için **uyanış, diriliş ve yeniden yaratılış günü** olarak kabul edilir. Orta Asya'da yaşayan Türkler dahil, bazı toplumlar o günü '**yılbaşı**' kabul ederek '**Yenigün / Nevruz**' olarak kutlar.



Ancak, Dünya'nın ekseninin **devinimi** (*presesyonu*) nedeniyle, '**Bahar Noktası**' her yıl gökyüzünde –sabit yıldızlara göre– çok az miktarda geriye doğru kayar. İşte bu kaymanın, yani '**Bahar Noktası**'nın gökyüzünde bir tam tur atması yaklaşık 26.000 yıl sürer. Bu süre '**Vernal Devre**' olarak anılır. Özetle, '**devinim**' (*presesyon*) neden; '**Vernal Devre**' ise sonuçtur.

Dünyamızın '**Bahar Noktası**' yaklaşık 26.000 yıl içinde 12 burcu dönerek '**devinimi**'ni tamamlar. Bu değerlere göre Bahar Noktası, her burçta ortalama 2.167 yıl kalır. Ancak, astro-nomik olarak burçların gökyüzündeki sınırları kesin olarak tanımlanmamıştır. Farklı hesap-lama yöntemleri nedeniyle, bir burçtan diğerine geçiş için kesin tarih verilemez.

Bugün için '**Bahar Noktası**' Balık Burcundadır ve Kova Burcu yönünde geriye doğru gitmektedir. Büyük inanç sistemlerinin, merkezi dinlerin, manevi arayışın güçlü olduğu, yer yer kör inanç ve ideolojilerin insanlığı yönlendirdiği, kurtarıcı olarak görülen kişilerin etrafında toplandı-ğı Balık Burcu Döneminden, bireysel özgürlüğün, bilim ve teknolojinin, toplumsal adalet arayışının ön plana çıktığı, bilgi ve yeniliğin hızla yayıldığı Kova Burcu Dönemine geçilmektedir. Bu geçiş ile Balık Burcu Enerjisinin yarattığı inanç ve dogmalar yerlerini, bilgi ve veriye dayalı Kova Burcu Enerjisine bırakacağı var sayılmaktadır:

*"Kardeşler, bir araya gelin! Toprak size neler verecek.
Güneş bir başka burca girmeden, gönlünüzdeki bahçe harap olmadan,
Kardeşler bir araya gelin."*

Tekâmül Süresi ve 'Vernal Devre'

'**Vernal Devre**' bizler için önemlidir demiştik. Bilgilerimizde varlıkların tekâmül sürelerinin, '**Vernal Devre**' ile sınırlı olduğu bildirilmektedir:

*"OG - Bütün insanlar, **tekâmül** eden varlıklar, içinde bulunduğumuz 22.000 senelik
bir '**Vernal Devre**' boyunca kader birliği mi etmektedirler?
Yoksa bunun dışına çıkılabilir mi?"
- **Bunun dışına çıkılamaz.**"*

Yalpalama ve Salınım (Nütasyon)

Dünya'nın dönüş ekseninde küçük, titreşimsel 'yalpalama' ve 'salınma' hareketleri de vardır. Bu hareketler büyük ve yavaş olan **devinim** hareketinin üzerine bindirilmiş bir dizi dalgalanma olarak düşünülebilir. Bilim çevrelerinde 'salınım' hareketi 'Polar Wander', 'yalpalama' ise 'Chandler Wobble' olarak anılır.

Bunlar müziği ve ritmi farklı iki ayrı danstır. Bu hareketler birlikte 'nütasyon' olarak anılır.² 'Nütasyon', Dünya'nın ekstenel dönüşünün, mükemmel bir daire olmayıp, hafif dalgalı bir yol izlemesine neden olan doğal ve karmaşık bileşendir.

Coğrafi Kutup Yalpalaması / Salınımı (nütasyonu), Dünya'nın dönüş ekseninin, Dünya'nın kabuğuna göre küçük ölçekli yer değişimi olarak da görülebilir. Yani, Kuzey ve Güney Coğrafi Kutupların konumları, gezegenin yüzeyinde küçük ölçekte yer değişimi yaparak sürekli yalpalalar, salınır.

Dünyanızın 'yalpalama' ve 'salınma' değerleri, 'sıfır kutup noktası' etrafında, küçük değerler olarak ölçülmekte:

- 1900–1980 arası yılda yaklaşık 10 cm,
- 1980–2000 arası yılda yaklaşık 15 cm,
- 2000–2020 arası yılda yaklaşık 17 cm,
- 2020 sonrası yılda yaklaşık 40 cm.

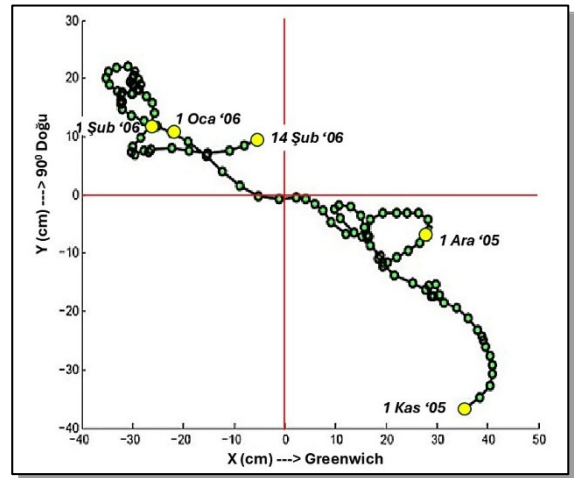
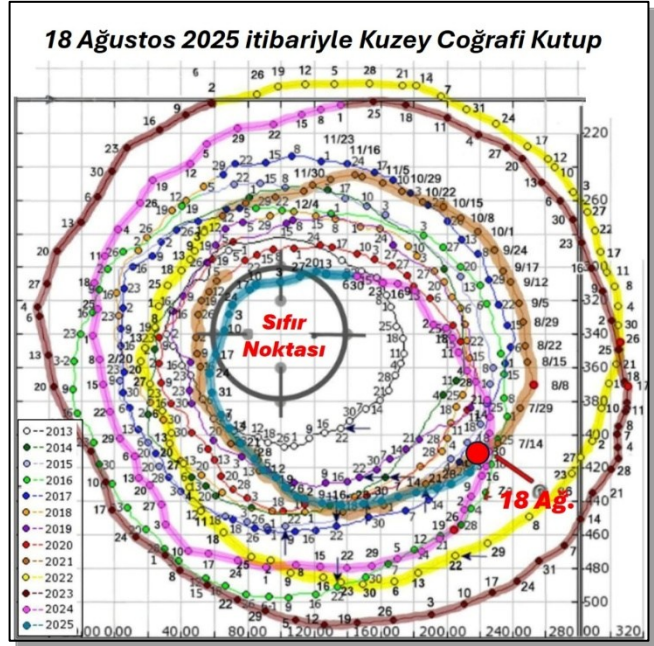
Salınım değerlerinin, 2000'li yıllardan itibaren arttığı gözlenmektedir.

Yalpalama / Salınımın Nedenleri

Bu yalpalama / salınımın temel nedeni, Dünya'nın kütle dağılımındaki değişikliklerdir. Dünya mükemmel bir küre olmadığı gibi, tamamıyla katı bir cisim de değildir. Dünya'nın içindeki ve yüzeyindeki yoğunluk dağılımı, zaman içinde değişmekte ve bu değişim yeni bir durumda tekrar dengesini sağlamak için yalpalamakta ve salınmaktadır:

"İyice biliniz ki, şimdi Üzerinde Rahatça Dolaştığınız, bu gece hayrınıza belli süreyi doldurduğundan, bir salınım değişikliği içindedir."

Atmosfer değişiklikleri, eriyen buzullar, okyanus akıntıları, su hareketleri ve su birikmeleri gibi olgular, gezegenin sürekli olarak yeni bir eksende dengelenmesini gerektirmektedir. Dünya, tıpkı dönen bir jiroskop / topaç gibi, bu denge değişimine yalpalama / salınma hareketleriyle



² <https://science.nasa.gov/wavelength/earths-polar-wander-the-chandler-wobble/>

tepki vermektedir. Bu hareketler, doğal ve sürekli bir tepkimenin sonucudur. Unutmayalım ki, dönen bir cismin dönme eksenini, kütesinin nasıl dağıldığıyla doğrudan ilişkilidir. Bir topaç üzerine yapıştıracağınız bir sakız bile onun dönüşünü değiştirmektedir.

Bir aracın yolda giderken sarsılmasını önlemek için, tekerleğin uygun yerine, gereği kadar kurşun parçası eklenerek **'balans ayarı'** yapılır. Böylece tekerleğin her iki tarafının ağırlığı eşitlenerek tekerleğin sürüş sırasında dengede kalması, aracın sarsılmaması sağlanır. Bu kurşunların ağırlıkları 5 gr.dan başlar. Yani 5 gr.lık bir ekleme bile, 10+ kg'lık bir tekerlekteki dönme dengesizliğini ortadan kaldırır.

Dünya'nın kütle dağılımındaki değişimleri (1) Doğal ve (2) İnsan Müdahalesi olarak inceleyebiliriz.

Doğal Nedenler

Dünya'nın **'yalpalama'** / **'salınım'** hareketlerinin **ana tetikleyicisi** olarak, **'devinim'**in de arkasında yatan Ay ve Güneş'in çekim kuvvetleri görülmektedir. Bilimsel savlara göre, Dünya'nın Ekvator Bölgesindeki şişkinliğe uygulanan döndürme kuvvetleri (*tork*) bu hareketlere neden olmaktadır.

NASA'nın uydular aracılığıyla yaptığı gözlemler, kütle dağılımındaki değişimin önemli ölçüde **buzulların erimesi ve yeraltı su rezervlerinin boşalması** ile bağlantılı olduğunu göstermiştir.³

Coğrafi Kutup yalpalamasına / salınımına etki eden doğal etkenleri şöyle özetleyebiliriz:

- Dünya'nın farklı bölgelerinde yüksek ve alçak basınç sistemleri nedeniyle, atmosferik basınç sürekli değişir. Bu basınç değişimleri, Dünyamızın üzerindeki ağırlıkların yavaşça yer değiştirmesine, dolayısıyla dönüş dengesine etki eder.
- Okyanuslar büyük su kütlelerini barındırır. Büyük çaplı akıntıların, gelgitlerin ve su sıcaklığına bağlı genleşmenin neden olduğu yer ve kütle değişimleri, eksenindeki döndürme kuvvetinin dengesini bozar.
- Kuzey ve Güney Kutup Bölgelerinde dev buzul tabakalarının erimesi, bu bölgelerdeki kara parçaları (*Kanada, Grönland, İskandinavya, Sibiry ve Antarktika*) üzerindeki muazzam ağırlığı kaldırmakta, üzerindeki yük kalkan kara parçaları yükselmeye başlamaktadır. Bu 'esneme' ile Dünya'nın kütlesi yeni bir dengede durmaya çalışmaktadır.
- Kutuplardaki buzulların erimesi ile Dünyanın ağırlık merkezi Kutup Bölgelerinden Ekvator Bölgesine doğru kaymaktadır. Dünyanın dönmesinin yarattığı santrifüj kuvveti, kutuplardaki suları Ekvator bölgesine yüklemiştir. Bu gelişme de Dünya'nın dönüş dengesini değiştirmektedir.
- Bunlara ek olarak, Dünya-içi dinamikler de etkindir. Katı iç çekirdek, yüksek yoğunluğu ve yerçekimi kuvvetlerinin etkisiyle, gezegenin daima tam merkezinde küre olarak kalmaya programlanmıştır. Katı iç çekirdekte asimetric bir durum ortaya çıktığında, yerçekimi kuvveti bu kütle dengesizliğini normale döndürmeye çalışır. İç çekirdekte oluşan yamulmalar, çıkıntılar, küre haline dönmek ve merkezde kalmak için hareketlenir. Bu hareketlenme, katı iç çekirdeğin Dünya'nın manto ve kabuğuna kıyasla farklı hızlarda dönmesine

³ <https://www.dailymail.co.uk/sciencetech/article-3530540/NASA-Global-warming-changing-Earth-wobbles.html>

(hızlanma veya yavaşlama), döndürme kuvvetlerinin (*tork*) değişmesine neden olur. Ortaya çıkan bu güçler Dünya'nın dönme ekseninde değişimlere neden olur.

İnsan Müdahalesi

İnsan, Dünya'ya geldi geledi, üzerinde yaptıkları, ondan aldıkları ile Dünyamızın doğal dengesini bozmuştur ve de bozmaya da devam etmektedir:

*"O ilk "Ol" emrini verdi vereli, insan kendi eliyle koyuyor önüne her engeli.
Ve insan yeryüzüne ayak bastı basalı,
şimdi Üzerinde Rahatça Dolaştığınız kaç yerinden yaralı."*

İnsan müdahalesi nedeniyle ortaya çıkan denge bozulmalarını da şöyle sıralayabiliriz:

- Yeraltı sularının aşırı kullanımı, yeraltından çekilen milyarlarca ton su, petrol gibi yeraltı kaynaklarının çıkartılıp tüketilmesi, yeraltı kaynaklarını çıkartma işlemi aşamasında yapılan toprak hareketleri, yeryüzünde bölgeler arasında doğal dengeleri bozmaktadır.
- Yapılan her baraj, milyon / milyar ton suyun bir yörede birikmesine, bu nedenle Dünyanın dengesinin değişmesine neden oluyor. (Örneğin, Çin'de Yangtze Nehri üzerinde kurulan **'Üç Boğaz Hidroelektrik Barajı'**, 40 milyar ton suyu bir bölgeye yığıdı.)
- Ortaya çıkan her yoğun yerleşim, yapılan çelik / beton binalar bazı bölgelerin daha da ağırlaşmasına, sonuçta Dünyamızın doğal ağırlık merkezinin değişmesine neden oluyor.

Göz ardı Edilen Muhtemel Kozmik Nedenler

Günümüzde, Dünyamızın yaşadığı yerküre, yeryüzü, iklim gibi anomalilere yeterli bilimsel açıklamalar getirilemediği halde, göz ardı edilmekte olan bazı konular da vardır. Bunları **'kozmetik etkiler'** başlığı altında toplayabiliriz.

'İklim Değişikliği Olgusu'na, insan kaynaklı CO₂ emisyonlarıyla açıklama getirmekte yetersiz kalınmaktadır. Özellikle Güneş Sistemi'mizdeki diğer gezegenlerde de gözlemlenen değişimler, **"acaba daha büyük, sistemsel bir etki mi var?"** sorusunu gündeme getirmektedir. Güneş Sistemi gezegenlerinde, adı konulamayan anomaliler ortaya çıkmaktadır. (Not: Bu konu *Sevgi Dünyası Dergisi'nin 2019 yılı Haziran-Aralık ve 2020 yılı Ocak sayılarında 'Evren, Güneş ve Dünya'da Enerji Değişimleri ve İnsana Etkileri'* başlığı altında geniş şekilde ele alınmıştır.) Örneğin ...

- Mars'ta Kutup buzullarının eridiği, toz fırtınalarının şiddetlendiği ve yüzey sıcaklıklarında artış olduğu gözlemlendi,
- Jüpiter'in atmosferindeki dev fırtına sistemlerinde (*Kırmızı Leke*) büyük değişimler ve şiddetlenmeler kaydedildi,
- Venüs'ün atmosferindeki sülfürik asit bulutlarının yoğunluğunda ve atmosferik desenlerinde değişiklikler saptandı,
- Plüton'un atmosfer basıncının beklenmedik şekilde arttığı tespit edildi,
- Voyager-2 Uzay Sondası, Uranüs ve Neptün'ün kuzey ve güney manyetik kutuplarının geçmişteki dönme ekseninden 40-50 derece kaydığını saptadı.

Dünyamızda **'İklim Değişimi'**ne neden olan etkenlerin, Güneş Sistemi Gezegenlerini etkilemeyeceği kesindir. Günümüzde öne sürülen nedenlerin yetersiz kaldığı da görülmektedir. Depremlerin ve volkanik hareketliliğin, insanların ürettiği CO₂ salınımına bağlanmasının **'saçmalığı'** da açıkça görülmektedir.

Bu yaklaşım doğrultusunda, Dünyamız ve Gezegenlerdeki anomalilere, bir dış etkenin neden olabileceği öne sürülmüş ve 2024 Yılı Kasım ayında Bakü’de toplanan BM İklim Değişikliği Konferansı COP 29’da sorunu yaratan başka nedenlerin de olabileceği gündeme getirilmiştir. Bu tanımlanamayan etken, '**Faktör X**' olarak adlandırılmıştır.

Bu tanımlanamayan etkenin kozmik bir etki olduğu söylenebilir. Güneş Sistemimiz, Samanyolu Galaksisi içinde hareket ederken, kozmik ışın yoğunluğunun, titreşimin daha yüksek olduğu bölgelere doğru yönelmiş olabilir. Yüksek enerjili kozmik ışınların Dünyamız dahil Güneş Sistemi’ni etkileyebileceği düşünülmekte.

Bu yaklaşıma göre '**Faktör X**', Dünya'nın ve Güneş Sistemimizin içinden geçmekte olduğu galaktik bölgenin –örneğin, yüksek enerjili bir kozmik ışın bandının veya yıldızlararası bir madde bulutunun– yarattığı bir enerji alanı olabilir. Güneş Sistemi'nin, galaksi içindeki farklı yoğunluklara sahip bir enerji alanına yaklaşıyor veya içinden geçiyor olması, Güneş Sistemi'nin varolan elektro-manyetik ortamını değiştirebilir. (Not: Bu konu Sevgi Dünyası Dergisi'nin 2025 yılı Temmuz ve Ağustos sayılarında '**Foton Kuşağı'ndan G-Bulutuna**' başlığı altında geniş şekilde ele alınmıştır.)

Manyetik Kutup Kayması ile Coğrafi Kutup Yalpalaması Bağlantısı

Bilimsel yaklaşımlar şu hususu tam olarak açıklamamaktadır: “Dünyamızın coğrafi ekseninin / kutbunun devinimi ile ‘Vernal Devre’ ortaya çıkmaktadır, ancak Bilgilerimizde söz konusu olan, Vernal Devre ile Manyetik kutup hareketi nasıl birleştirilmektedir?”

*“OG - Manyetik kutupların dünyada yer değiştirmesinin '**Vernal Devir**' ile ilgisi var mı? - '**Vernal Devre**', onun hareketinden, salınmasından ve boşanmasındandır.”*

Bu anlatım Manyetik Kutup Değişiminin, Coğrafi Kutup Değişimi ('**Vernal Devre**') üzerinde etkili olabileceğini düşündürmektedir. Bu nedenle, Bilgilerimizde aktarılan 15 derecelik kaymayı '**manyetik kutup kayması**' olarak düşünmekteyim. Eğer bu 15 derecelik kaymayı coğrafi kutup kayması, yani '**devinim**' olarak kabul edersek, yılda 50 yay saniyelik devinimin, 15 dereceyi yaklaşık 1.080 yıllık bir sürede tamamlayabileceği hesabı karşımıza çıkmaktadır. Bilgilerimizde vurgulanan "**bitmek üzere olan 15 derece**"nin, coğrafi kutbun kaymasından (devinimden) ziyade, manyetik kutup eksenine yönelik olduğu şeklinde yorumlamaktayım.

*“Şimdi her şey bir yere belli bir noktaya dönüyor. O '**dönüş**' bitmek üzeredir. Sade **15 derece var**, dönüşün başladığı yere gelmesi için.”*

Manyetik Kutup Değişimi, Coğrafi Kutup Değişimine doğrudan neden olmasa bile, her ikisi de aynı "**ana motordan**" (iç ısı ve konveksiyon) beslenen farklı olgulardır. Birinde değişim görülüyorsa, diğesinde de değişimler olması muhtemeldir, çünkü her ikisi de Dünya'nın derin iç dinamiklerindeki büyük değişimlerin göstergesidir.

“Dünya'nın iç dinamikleri öyle büyük bir değişim içinde ki, bu iç dinamikler hem manyetik kutupların yer değiştirmesine hem de kütle dağılımına neden olarak coğrafi kutupların kaymasına yol açabilir," şeklinde yorumlayabiliriz. Kaldı ki, katı iç çekirdeğin yer değişimi de coğrafi eksenin hareketi üzerinde önemli bir değişime sebep olabilir.

Bitirirken

Bu yazıyı, Bedri Ruhselman'ın 1959 yılında kasaya kilitlediği ve 2013 yılında açılıp yayımlanan 'İlahi Nizam ve Kâinat' kitabından alıntılar ile bitirelim. Bedri Ruhselman Coğrafi Kutup değişimini bir kozmik etkiye, yaklaşımakta olan "Misafir Gezegen"e bağlamakta. Bilgilerimizde de benzer bir vurgu yok mu?

"Bundadır.

Diyor ki: "Biz şimdi, bir zaman için, bir zamana kadar, bir yerden, onların üstüne bir şeyi yola çıkardık.

O belki varacak, belki geri dönecek. Bu onların yoluna bağlıdır."

Bundadır.

Diyor ki: "Biz bunları onlara, korkmaları için değil, bilmeleri için, uyanmaları için, uyarmaları için veririz. Kıymetini bilsinler, doğruyu bulsunlar ve beklesinler."

"Bir taraftan saf karbondan yapılmış, sizin elmas dediğiniz, bir gezegen yola çıktı size doğru gelmekte.

Eğer sevginizi gönlünüzde yaşatabiliyorsanız size varacaktır hayır için.

Bir taraftan zehirli, soğuk bir rüzgâr yola çıktı yine sizin için, şayet yetişemezseniz, görevinizi yapamazsanız sizi yakmak için."

Gelelim Bedri Ruhselman'ın yazıp 1959 yılında bizlere bıraktığı "itiraf"a:

"Hani o Kitap aslında, vaktinde belli olacak bir **itiraf**tır daha ziyade."

"Dünya, Güneş etrafındaki yörüngesi üzerinde dik bir eksen etrafında dönmez. Bu eksen, dik duruma göre 23° 27' eğri bir doğrultuda bulunur ve bu doğrultu etrafında dönerek günlük devrelerini tamamlar. Bu koşullar altında dönen Dünya'nın belli yerlerinde, örneğin kutuplarında yerleşmiş devamlı buz bölgeleri ve kutuplar arasında kurulmuş bir Ekvator iklimi vardır. Dünya, eksenini üzerinde dönerken yaptığı hareketler bu noktada sıfırdır. Bu da daha önce söz ettiğimiz düalite ilkesine göre, dünya parçalarının oluşturduğu zıt karakterdeki manyetik alan değerlerinin, değer farklanmaları sonucunda meydana gelen sayısız denge bozukluklarının, Dünya bütünü içinde kurdukları genel denge durumunun bir sonucudur. Bugün, yüzyıllardan beri bu denge az çok belirsiz sapmalar kaydetmiş olmakla beraber, sabit bir durumda bulunmaktadır. Bu durumun sonucunda da bugünkü coğrafi iklimler, mevsimler ve gece, gündüz durumları meydana gelmiştir.

Şimdi, **Güneş Sistemi'ne yaklaşımakta olan gezegeni** takip edelim. Bu gezegen bugün, Güneş Sistemi'nden henüz oldukça uzaktadır. Bundan dolayı onun manyetik alanı henüz Güneş Sistemi'nin manyetik alanı ile doğrudan temas hâlinde değildir. Fakat Dünya'dan dört yüz defa büyük olan bu gezegen, yörüngesinden ayrıлып Güneş Sistemi'ne doğru yürümeye başladığı andan itibaren, onun dolaylı olarak Güneş Sistemi üzerinde bazı tesirleri meydana gelmeye başlamıştır. Yani bu gezegenin şu anda temasta bulunduğu diğer sistemlerin manyetik alanlarıyla ilişkide olan Güneş Sistemimizin manyetik alanı bu yoldan, adı geçen gezegenin tesirlerini almaktadır. Ancak bu gezegenin henüz hem uzakta olması hem de tesirinin aracılı yollardan gelmesi yüzünden, Güneş Sistemi'ndeki sonuçları bugün pek zayıftır. (Bunların yazıldığı yıl 1959-İHA)

Fakat bu gezegen Güneş'e sürekli olarak yaklaşımaktadır. Bir an gelecek ki -yani bundan hemen hemen elli altmış yıl sonra (2019 yılında-İHA), bu gezegenin manyetik alanı, Güneş

Sistemi'nin manyetik alanı ile doğrudan temas hâline gelecektir. Bu durum meydana gelince, gezegenin çok ağır ve yoğun manyetik alanı, Güneş'in manyetik alanı üzerine kuvvetli bir baskı tesiri yapacaktır. Tüm gezegenleriyle bir bütün olan Güneş Sistemi'nin aldığı bu ağır tesir, sistemin gezegenleri üzerinde, daha doğrusu onların manyetik alanları üzerinde çeşitli tepkiler meydana getirecektir.

Misafir Gezegen'den gelen tesir “çok kaba ve ağırdır,” dedik. Bundan dolayı, Güneş Sistemi'nin en tekâmül etmiş küresi olan Dünya'nın ince ve karmaşık manyetik alanı ile bu gezegenin kaba manyetik alanı arasında büyük bir kaynaşmazlık var olduğundan, Güneş Sistemi'ne gezegenden gelen tesirin en şiddetli sarsıcı sonuçları ve tepkileri Dünya küresinde görülecektir. Bu durumun sonucu olarak gezegenin bu kaba manyetik alanının baskı altında Dünya'nın, bugün sabit olan ekseninin $23^{\circ} 27'$ luk eğilimi, 13° daha artacak ve Dünya'nın eksenini, yörüngesine dik durumdan 36° derece eğri olacaktır. Kutupların ilk kayma hareketi misafir gezegenin Güneş Sistemi'ne gelecek ilk doğrudan tesirleriyle başlar.

Dışarıdaki gezegenden gelerek Dünya'nın manyetik alanına, oradan da bünyesine geçen tesirler kürenin iç hareketleri üzerinde etkili olarak onların ilk dengesini bozduktan sonra, bu denge değişimleri, Dünya'da meydana gelmeye başlayan yeni durumlar, yani yeni hareketler sonucunda zincirleme değer farklanması mekanizmasına göre, dengenin tam kurulacağı sınıra kadar devam eder. Bunun sonucu olarak Dünya'nın daha önce var olan, bilinen yerindeki kuzey ve güney kutupları yerlerinden oynar. Kutuplar kürenin genel dengesinin sonucu olduğundan, bunların yer değiştirmesiyle kürenin ekvatoru da derhal kutupların yeni durumlarına göre bulunması gereken yerini küre yüzeyinde almak üzere değişir. Demek ki kürenin oluşacak olan yeni kutupları arasındaki eksen doğrultusu, eski eksenini doğrultusuna göre kutupların değişen yerlerinin ardından değişmeye başlayacaktır.”

Bedri Ruhselman'ın 1959 yılında yazıp bıraktığı öngörü, günümüzdeki gelişmeleri aynen anlatmaktadır:

“Örneğin, Dünya'nın kuzey kutbu, yavaş yavaş Sibiryaya tarafında güneye doğru kaymaya başlarken, güney kutbu da aynı ölçü dahilinde ters taraftan Güney Amerika'nın burnunun olduğu doğrultuda kuzeye doğru kaymaya başlayacaktır. Bunun sonucu olarak, ekvator da Dünya çevresinde bu iki yeni kutuptan aynı uzaklıktaki mesafede yerini alacaktır, yani onun da yeri kutuplara göre değişecektir.

Öyleyse gezegenden gelen tesirle, dünyanın hareket dengeleri toplamının bozulması sonucunda kuzey kutbu Rusya tarafında güneye doğru kayacak, güney kutbu Güney Amerika'nın burnu doğrultusunda kuzeye doğru yükselecektir. Doğal olarak bu duruma göre Dünya'nın eski eksenine göre, yeni oluşan kuzey ve güney kutupları arasındaki ekseninin Dünya yörüngesine olan eğrilik derecesi, eski ekseninin eğrilik derecesine oranla fazlalaşacak ve bu fazlalık da 13° lik bir açı değerinde olacaktır.”

“Eski eksenin doğrultusu, dünya yörüngesine dik durumundan 23° lik açıyla ayrılmıştı. Kutup değişmesi yüzünden bu eksene eklenecek yeni eğim ise 13° olduğuna göre, yeni eksenin böylece yavaş yavaş eğilerek en son sınırını bulacağı eğim derecesi $23^{\circ}+13^{\circ}=36^{\circ}$ olacaktır. Dünya'nın kendi etrafında dönüşü, daima eksenini etrafında gerçekleştireceğinden, eksenin değişen bu eğimlerine göre Dünya'nın da kendi etrafındaki dönüş doğrultuları değişecektir.”

*“Gezegeenin ilk tesiriyle dünyanın ilk dengesi bozulduktan sonraki denge durumlarının de-
ğişmesi dünya parçalarının hareketleri arasında sürüp gidecek olan zincirleme değer fark-
lanmalarıyla tam dengenin kurulacağı ana kadar devam edecektir.”*

*Demek ki kutupların küre üzerinde yer değiştirmesine **ilk sebep olan tesir misafir geze-
genden gelecek, ondan sonra bu işi tamamlayacak olan tesir de yeryüzünün bizzat
kendi bünyesindeki hareketlerin, değer farklanması mekanizmasıyla devam edecek-
tir.** Böylece, dengesi bozulmuş olan dünyanın tam bir denge durumuna gelinceye kadar
geçireceği denge değişimleri, yüzüncü yılı takip edecek yıllarda daha çok artarak kutup
noktalarının yukarıda çizdiğimiz yerlere hızla yaklaşmasını sağlayacaktır.”*

Bilimsel veriler ve gelişmeler ışığında Bilgilerimizi genişletmeye çalıştım. Bedri Ruhselman’ın
“**itirafı**” doğrultusunda yorumlamayı sizlere bırakıyorum.